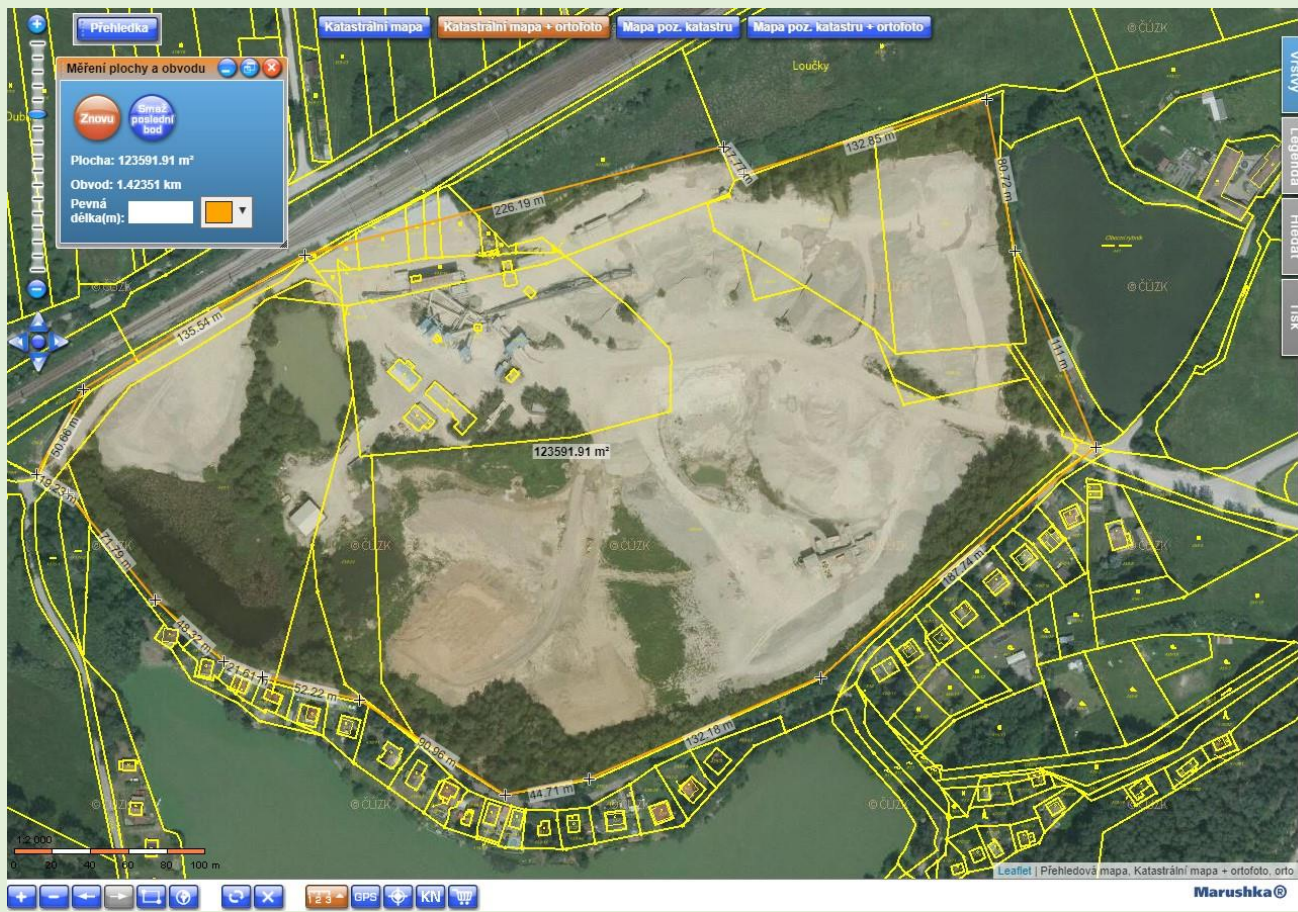
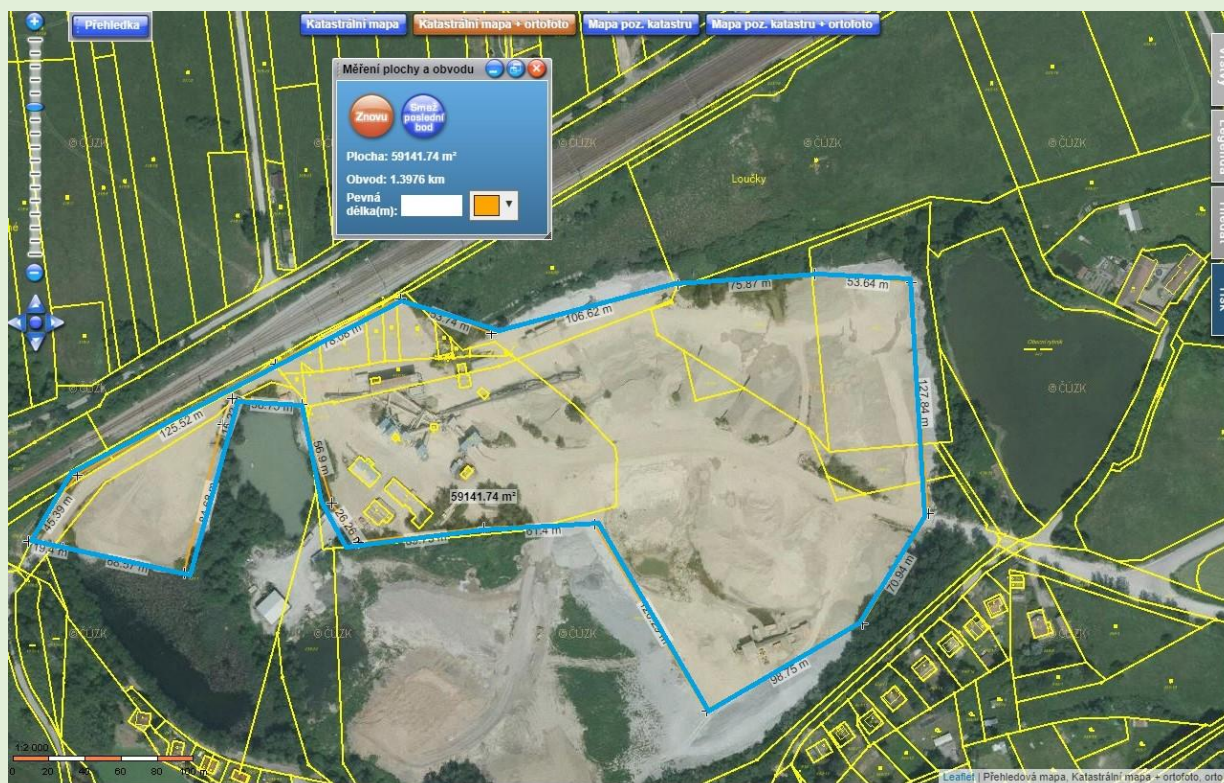


## Porovnání starého a nového areálu

**Současný areál lomu** v Ševětíně zabírá plochu přibližně 12,5 ha. Nový areál s plánovanou výměrou cca 14 ha by tedy velikostně odpovídal tomu starému.



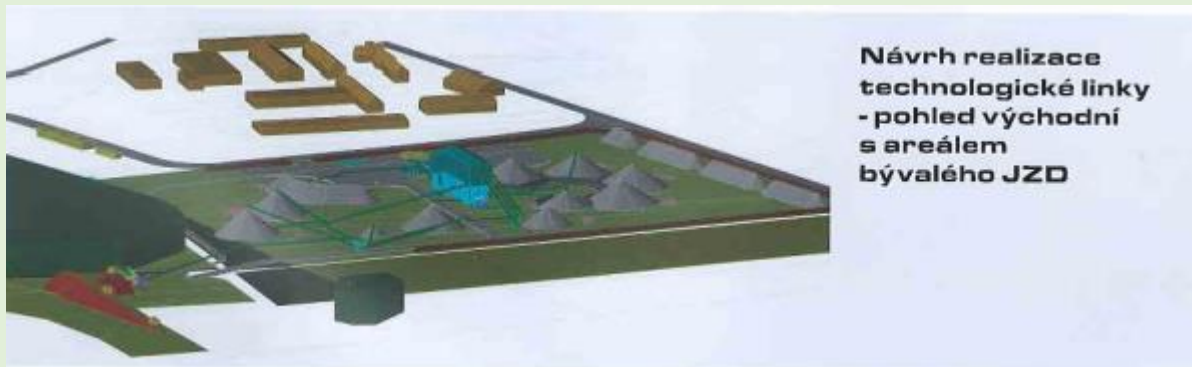
Při bližším pohledu však zjistíme, že starý areál kromě samotného zázemí pro úpravu, expedici atd. zahrnuje i plochy nevyužívané k provozu lomu-revitalizovaný starý lom, vodní nádrž, porosty atd.





Pokud tyto plochy odečteme, zjistíme, že v současné době je pro provoz lomu využívána pouze plocha necelých 6 ha. Z tohoto porovnání již nový areál s výměrou 14 ha vychází více než dvojnásobný. Podle tvrzení investora se nebude objem těžby zvětšovat. Proč potom dvojnásobný areál?

Podle tvrzení investora bude vlastní úprava kamene probíhat v lese za potokem, na pozemcích východně od bývalého JZD nebude probíhat drcení, zřejmě pouze třídění, skládkování a expedice.



*z letáku společnosti kámen a písek spol. s.r.o.*

Na ploše 14 ha se budou dalších 50-80 let skladovat obří haldy kamene a drtí, na ploše více než 2 x větší, než je současný reálně využívaný starý areál mezi tratí a Dubenským rybníkem.

**Opravdu můžeme věřit tvrzení investora, že se objem současné těžby nikdy nebude zvyšovat? Tak proč je potom nový areál 2x větší než ten současný?!**

#### **Malý výlet do minulosti**

V roce 2002 společnost Kámen a písek spol. s.r.o. podal Krajskému úřadu pro Jihočeský kraj k projednání záměr pro rozšíření těžby kamene v Ševětíně s maximálním objemem těžby 350 tis. tun ročně, špičkově až 500 tis. tun, při předpokládané době těžby 9 let, max. 13 let. (Zdroj: Oznámení záměru pro posouzení vlivů na životní prostředí z 27. 2. 2002, předkladatel Kámen a písek spol. s.r.o. – v sekci Dokumenty)

#### **Dnešní skutečnost**

**Průměrná roční těžba 850 tis. tun a to vážení přátelé celých 5 let po deklarováném ukončení těžby!!!!**

Dá se věřit deklarováním údajům investora?

***„Když ptáčka lapají, pěkně mu zpívají“***

***staré české přísloví***